

INSTITUTION DU DROIT DE PREEMPTION POUR LA
PRESERVATION DES RESSOURCES EN EAU
DESTINEES A LA CONSOMMATION HUMAINE
RELATIF AU DECRET N°2022-1223 DU
10/09/2022

NOTE DE PRESENTATION DU TERRITOIRE

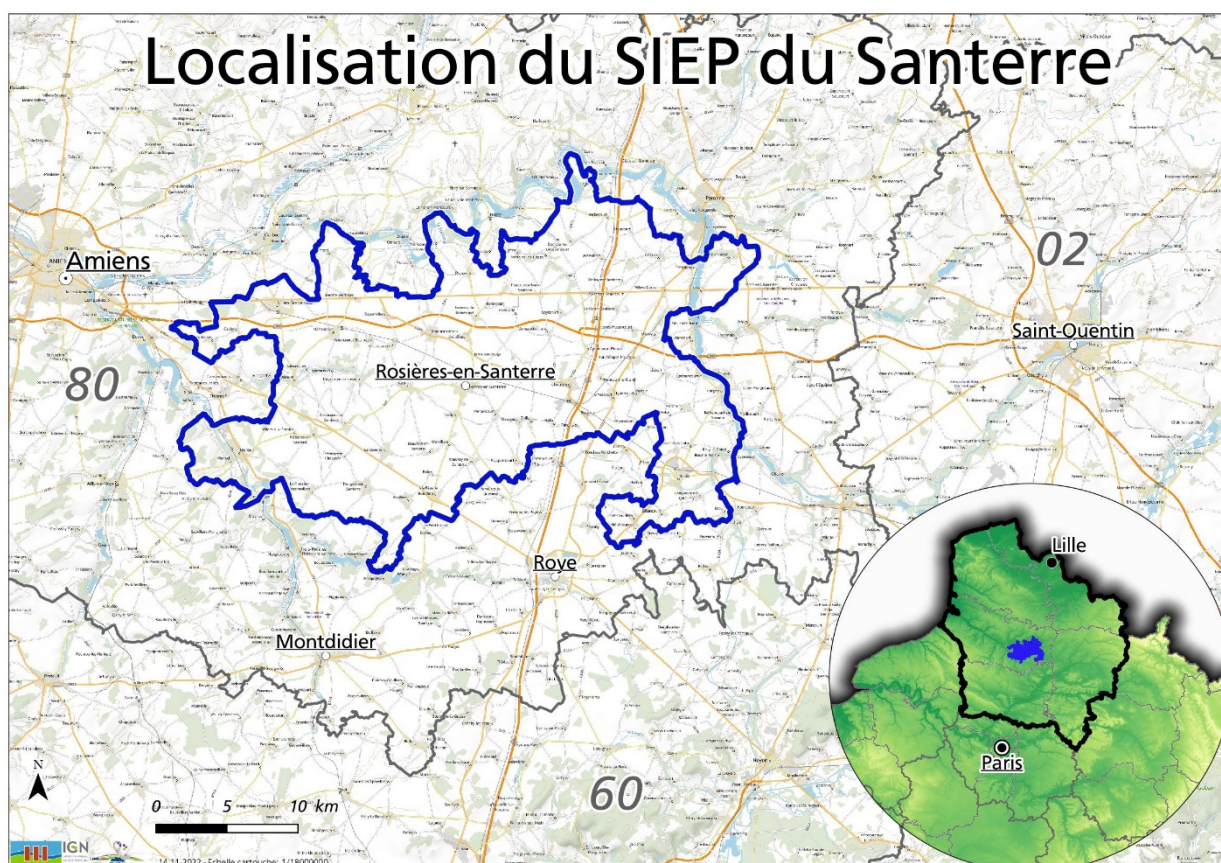


TABLE DES MATIERES

1. Présentation du syndicat.....	1
2. Contexte Hydrogéologique.....	2
3. Contexte de protection de la ressource en eau	2
4. Contexte Agricole	3
5. Les actions mises en œuvre par le SIEP.....	3
6. Le bilan des actions	5

1. PRESENTATION DU SYNDICAT

Le SIEP du Santerre est un Syndicat Intercommunal d'Eau Potable créé en 2011 à la suite de la fusion de deux SIAEP (syndicat intercommunal d'adduction d'eau potable), Béthencourt-sur-Somme et Caix, et qui évolue en régie depuis 2015 : production, distribution, travaux sur réseaux, clientèle et facturation.



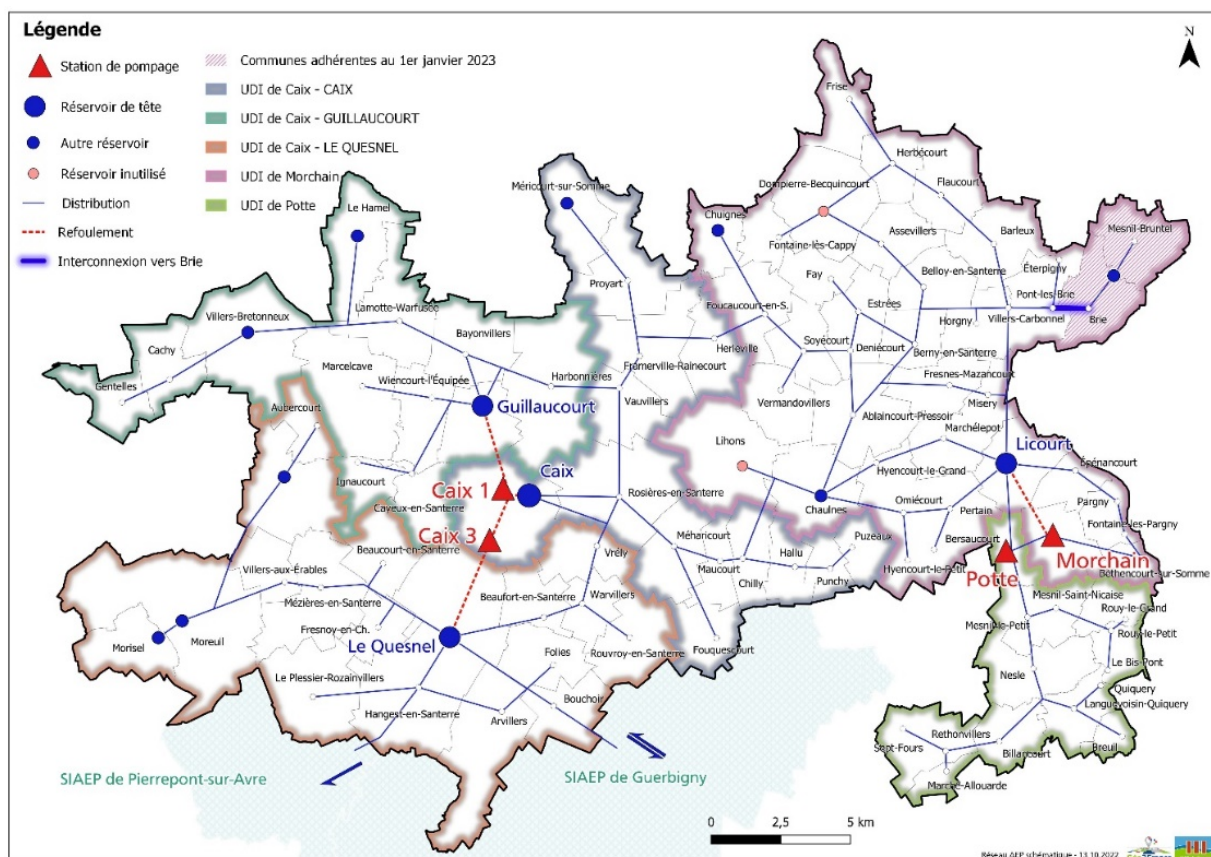
Carte 1 Localisation du territoire du SIEP

Il dessert 84 communes pour un total de plus de 19 000 abonnés, soit environ 42 000 habitants. La compétence du Syndicat d'Eau représente un territoire de 57 000 ha.

Le SIEP du Santerre dispose de 4 stations de pompages réparties à l'Est et à l'Ouest de son territoire, 11 réservoirs de tête et 10 réservoirs secondaires de manière à desservir l'ensemble de la population.

En 2021, le SIEP du Santerre a produit 3 357 929 m³ dont 2 386 701 m³ produit par les **stations de Caix 1 et Caix 3**. En effet, elles représentent 71% de la ressource en eau du SIEP, ce qui appuie leur caractère **irremplaçable**.

A noter également que le SIEP du santerre est le **plus gros Syndicat** d'eau potable de la **Somme** et le **deuxième plus important du bassin Artois-Picardie**.



Carte 2 Réseau de distribution d'eau potable du SIEP & ouvrages

2. CONTEXTE HYDROGEOLOGIQUE

Localisé dans la région du Santerre et captant la grande nappe de la Craie (Bassin de l'Avre), les captages de Caix 1 et Caix 3 présentent un contexte hydrogéologique très particuliers. En effet, le **sous-sol crayeux et très perméable**, notamment en fond de vallée, rendent la **nappe très vulnérable** aux pollutions. L'*étude ISOCAIX* a permis la datation de l'eau à **40-50 ans** lorsque celle-ci provient des **plateaux** mais de **moins de 20 ans à quelques mois** lorsqu'elle provient des **fonds de vallées** recouvertes majoritairement de crannettes.

Le **contexte très localisé** est d'autant plus spécifique que la station de Caix 1 est extrêmement **sensible à l'érosion et au ruissellement**, notamment dû à la **forte pression de l'irrigation**, ce qui a amené le SIEP à identifier 177 ha d'îlots agricoles qualifié de zone très sensible (cf. *étude érosion-ruissellement* et la cartographie de la *vulnérabilité intrinsèque de la nappe – étude AAC*).

3. CONTEXTE DE PROTECTION DE LA RESSOURCE EN EAU

La déclaration d'Utilité Publique instaure en 1999 quelques **600 ha de périmètre de protection rapprochée** sur les deux captages de Caix (cf. *arrêté de DUP*). En 2012, la définition de l'**Aire d'Alimentation des Captages (AAC)** vient renforcer ces premiers périmètres avec **5 000 ha** sur lesquels l'ensemble des **activités anthropiques exercées sont susceptibles d'avoir un impact** sur la ressource en eau (cf. *étude de délimitation de l'AAC*).

4. CONTEXTE AGRICOLE

La région du Santerre, historiquement **grande région agricole** et démontrée par la présence d'un grand nombre de **filières avales agroindustrielles** (Tereos, Bonduelle ou encore Mousline), le territoire de Caix n'est pas épargné par la pression de l'activité agricole. La qualité des **sols de limons profonds** présents sur les plateaux induit une **production majoritaire de légumes de plein champs** (pommes de terre, haricots, poids de conserves), **de céréales** et de **betteraves sucrières** (cf. *étude DTMP*). Ces cultures à forte valeur ajoutée sont également **très consommatrices d'eau** et induisent de **nombreux traitements phytosanitaires** et une **fertilisation régulière**.

Ces deux derniers paramètres **influencent en grande partie les teneurs en nitrates et pesticides** que l'on retrouve dans la nappe.

5. LES ACTIONS MISES EN ŒUVRE PAR LE SIEP

Depuis 2012, le SIEP du Santerre mène une **Opération de Reconquête de la Qualité de l'Eau** sur l'AAC de Caix. Les ORQUEs sont un dispositif d'animation lancé par l'Agence de l'Eau Artois-Picardie suite au Grenelle de l'Environnement ayant défini des captages dit « prioritaires » dont les captages de Caix font partis au regard des pollutions nitratées.

L'étude de définition de l'AAC puis le Diagnostic Territorial Multi Pression (DTMP) ont été réalisés entre 2010 et 2012 pour aboutir à l'établissement d'un **1^{er} Plan d'Action** (2013-2018) de **lutte contre les pollutions diffuses** (les différents rapports d'activités annuels d'animation sont disponibles par voie dématérialisée sur demande). **Un deuxième programme d'action est en cours** (2020-2025).

Cette partie du présent rapport récapitule de façon chronologique les différentes actions de protection qui ont été mise en place sur le territoire. Pour plus de détails, se référer aux rapports originaux.

Intitulé de l'action	Date/périodes
Opérateur Mesures Agro-Environnementales et Climatiques	Chaque année depuis 2012
Diagnostics agricoles : corps de ferme et AQUAplaine à la parcelle	2011
Suivi des diagnostics agricoles initiaux (mises à jour)	Tous les deux ans
Diffusion des formations proposées par la Chambre d'Agriculture de la Somme	Tous les ans
Convention foncière avec la SAFER signée en 2013 et toujours d'actualité	2013, renouvelée en 2018 et modifiée par avenant en 2021, courant jusqu'en 2026
Suivi de la qualité de l'eau par des analyses annuelles sur des piézomètres répartis autour de l'ancienne décharge communale de Caix puis sur les forages agricoles autour de la décharge Gurdebeke	2 fois par an depuis 2012
Diagnostics technico-économiques en agriculture biologique	2011 – 2012 – 2013 – 2014 – 2015
Réponse à l'appel à projet Bio	2014 – 2016 – 2018

Signature de la charte d'entretien des espaces publics avec 7 communes pour la lutte contre les pollutions d'origine non agricole	2010 – 2012 – 2013 – 2014
Point sur la situation de l'assainissement individuel et collectif	Point annuel depuis 2012
Démonstration de matériel de désherbage alternatif pour les agents communaux et formation sur comment communiquer	2015 – 2016 – 2017 – 2018
Convention entre la Chambre des Métiers et le SIEP	2015 et 2016
Préconisations d'utilisation des produits phytosanitaires en fonction de la molécule et de sa facilité de dégradation/migration dans la nappe	Tous les ans depuis 2013
Réunions d'information	Régulières
Convention de plantation de miscanthus sur 10,39 ha en zone vulnérable par 3 agriculteurs	2018
Essais d'intégration de miscanthus dans la chaudière de Mousline (anciennement SITPA-Nestlé)	2019
Réponse à l'appel à projets Paiements pour Services Environnementaux de l'Agence de l'Eau Artois-Picardie et construction du dossier (n'a pas été approuvé <i>in fine</i>)	2020
Groupes de travail sur le terrain avec les agriculteurs	Réguliers
Mise en réserve de parcelles à la SAFER pour échanges et protection du captage (Beaucourt en Santerre 1,5 ha)	2020
3 années de reliquats entré et sortie hiver pour déterminer la quantité d'azote lessivé et trouver des solutions alternatives	2020 – 2021 – 2022
Analyses de terre	2022
Fiches azote individuelles à destination des agriculteurs suivis	2022
Acquisition foncière de 50 ares sur Caix	2023

Plusieurs études ont été réalisées dans le cadre de l'ORQUE. Vous trouverez la liste ci-dessous.

Intitulé de l'étude	Date
Délimitation des aires d'alimentation des captages prioritaires du Bassin Artois-Picardie et cartographie de leur vulnérabilité intrinsèques vis-à-vis des pollutions diffuses – Géonord / Antea Group	2011
DTMP - Recensement des sources potentielles de pollution - Géonord / Antea Group	2012
Avis hydrogéologique sur la protection du captage de Caix 1 – MONTCLAIR ENVIRONNEMENT	2014
Synthèse d'informations concernant la contamination des captages d'eau potable de Caix - BRGM	2015
Projet NitraEAP - Caractérisation et modélisation des transferts de nitrates sur le bassin versant de Caix – BRGM	2017

Projet ISOCAIX – Diagnostic isotopique et géochimique de la pollution azotée et datation des eaux des captages de Caix 1 - BRGM	2017
Etude des opportunités foncières autour des captages de Caix - SAFER	2018
Etude érosion-ruissellement sur les sous-bassins autour des captages de Caix 1 - Chambre d'Agriculture de la Somme	2021

6. LE BILAN DES ACTIONS

Les différentes actions de prévention, d'information et de sensibilisation menées par le SIEP lors de la dernière décennie ne montrent que peu d'impacts. En effet, l'évolution des pratiques, agricoles notamment, est lente et insuffisante au regard de l'augmentation des nitrates et des taux de pesticides.

Au-delà de la qualité de l'eau, nous subissons une nouvelle problématique, liée notamment aux derniers étés très secs et à l'augmentation de l'irrigation agricole qui impactent le niveau de nappe de la station de Caix 3.

Enfin, la station de Caix 1 est également sujette aux inondations (on rappelle celles de 2001 et 2018) dû au sens de culture, du dévers et à l'irrigation agricole également. A ce titre, la révision de la DUP des captages de Caix 1 et Caix 3 est également en cours.